

Oppkobling mot BIBSYS Biblioteksystem

Veiledning

Oppdatert: 2009-11-18

2009-06-22:

- Oppdatert lenke til BIBSYS-innstillinger for Putty.

2009-02-23:

- Fjernet henvisninger til oppkobling gjennom nettleser.

2008-08-21:

- Erstattet henvisninger til BibSøk Nett med BIBSYS Ask.

2008-05-06:

- Lagt inn beskrivelse av oppkobling med SNetTerm.

2007-02-26:

- Oppdatert avsnitt [Kobling til nettleser](#)

2007-03-14:

- Nytt avsnitt [Kobling til nettleser](#)

2006-06-19:

- Ny handbok, tidligere nettsider som har ligget under ”Bibliotekfaglig/teknisk” på gammelt nettsted.

Innhold

Innhold	2
SSH-oppkobling med SNetTerm.....	3
Installere SNetTerm.....	3
Bruk av SNetTerm.....	7
SSH-oppkobling med PuTTY	14
Installere PuTTY	14
Bruk av PuTTY	15
Valg av terminaltype ved innlogging	18
Oversikt over gyldige terminaltyper i BIBSYS.....	18
Terminaltest	18
Norsk terminaltest.....	19
Samisk terminaltest.....	21
Funksjonstaster og spesialtaster	24
Escape-sekvenser for 'mapping' av Telnet-emulator	25
Andre taster som bør fungere	25

SSH-oppkobling med SNetTerm

SNetTerm er et klientprogram som benytter kryptert forbindelse (SSH) mot BIBSYS Biblioteksystem. Programmet kan bestilles av alle BIBSYS-bibliotek og er gratis for medlemsbibliotekene. Programmet bestilles fra BIBSYS nettsider.

SNetTerm erstatter NetTerm som ikke har kryptert forbindelse, og som skal fases ut i løpet av 2008. Etter utfasing vil ikke vanlig telnet mot port 23 (ukryptert forbindelse) være tilgjengelig mot BIBSYS Biblioteksystem.

Installere SNetTerm

Viktig! Hvis du har installert SNetTerm eller Secure Netterm tidligere på maskina, så må du avinstallere programmet. Deretter må du fjerne katalogene:

- 'Intersoft Common' som ligger under:

'Documents and Settings', '<Ditt brukernavn>', 'Application Data' (Norsk Windows: 'Application Data' blir 'Programdata')

- 'SecureNetTerm' som ligger under:

'Program Files', 'InterSoft International'

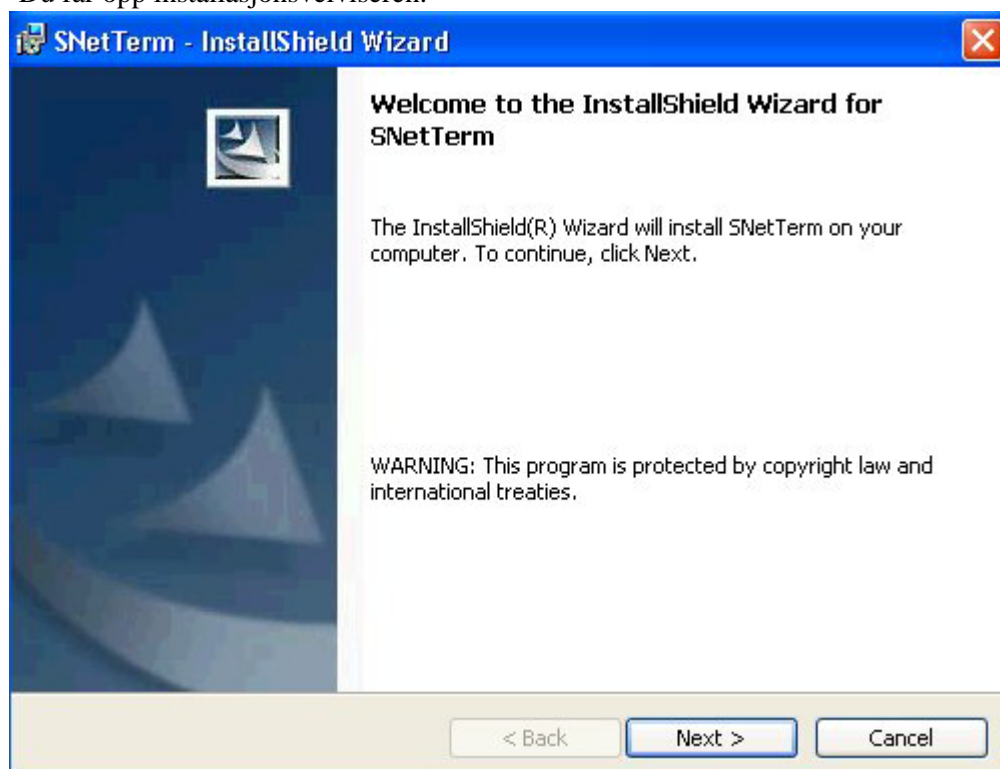
SNetTerm lastes ned fra fra BIBSYS' nettsider(URL fås ved bestilling).

Følgende gjøres for å installere programmet:

- Dobbelklikk på ikonet til den nedlastede fila, SNetTerm.exe:



- Du får opp installasjonsveiviseren:



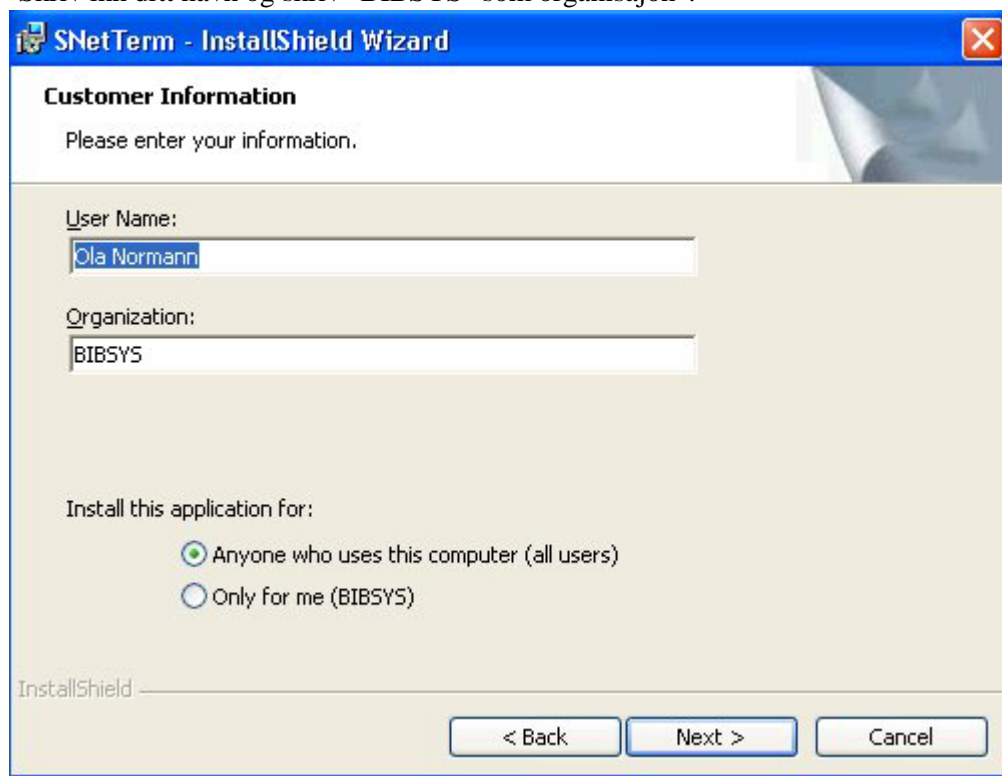
-Klikk "Next"

-Merk av for at du aksepterer lisensvilkåringene:



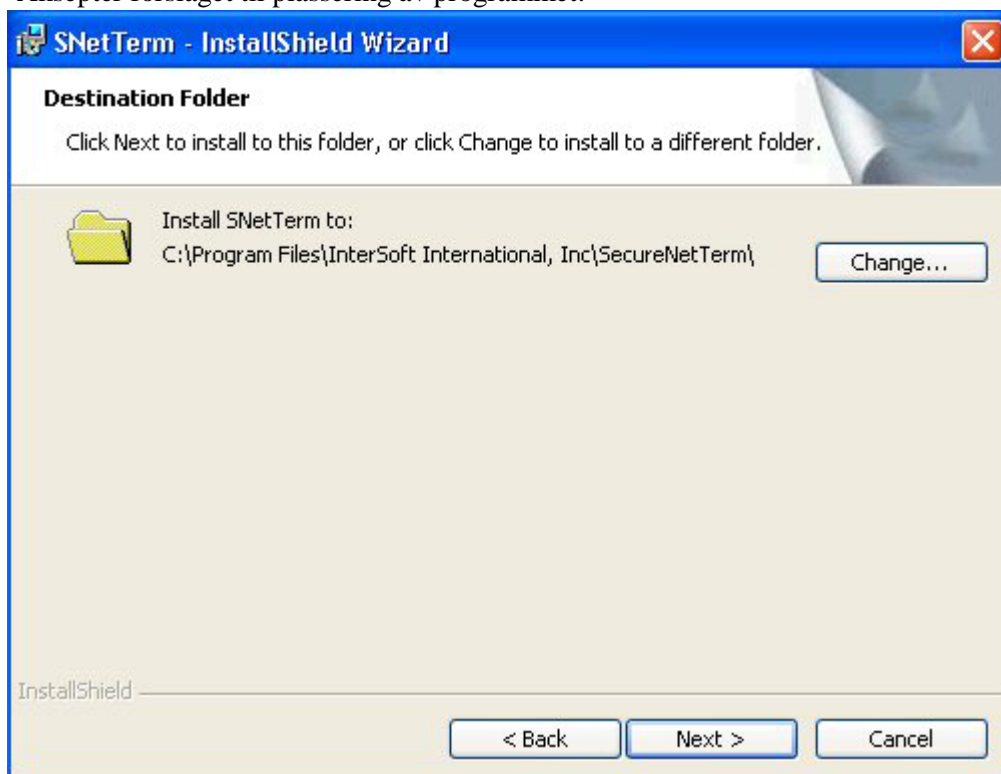
-Klikk "Next"

-Skriv inn ditt navn og skriv "BIBSYS" som organisasjon":



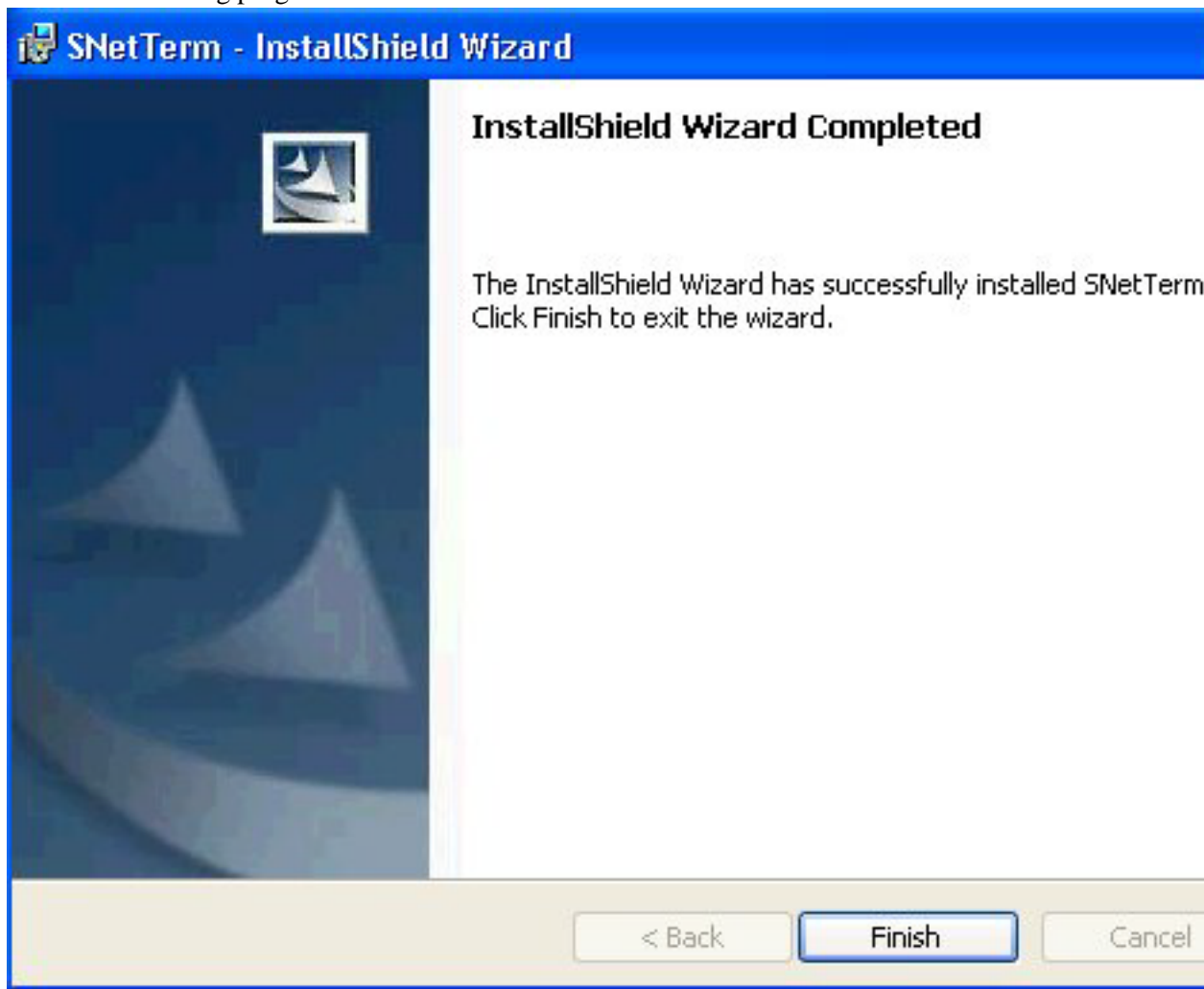
-Klikk "Next"

-Aksepter forslaget til plassering av programmet:

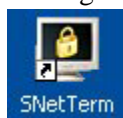


-Klikk "Next"

-Klikk "Finnish" og programmet er innstallert:



-Ferdig. Du har nå fått et ikon på ditt skrivebord:



Dette er oppstartsikonet for SNetTerm.

Bruk av SNetTerm

Alle definisjoner og tilpassninger er satt riktig ved innstallasjon av programmet.

Oppstartsbildet til SNetTerm ser slik ut:

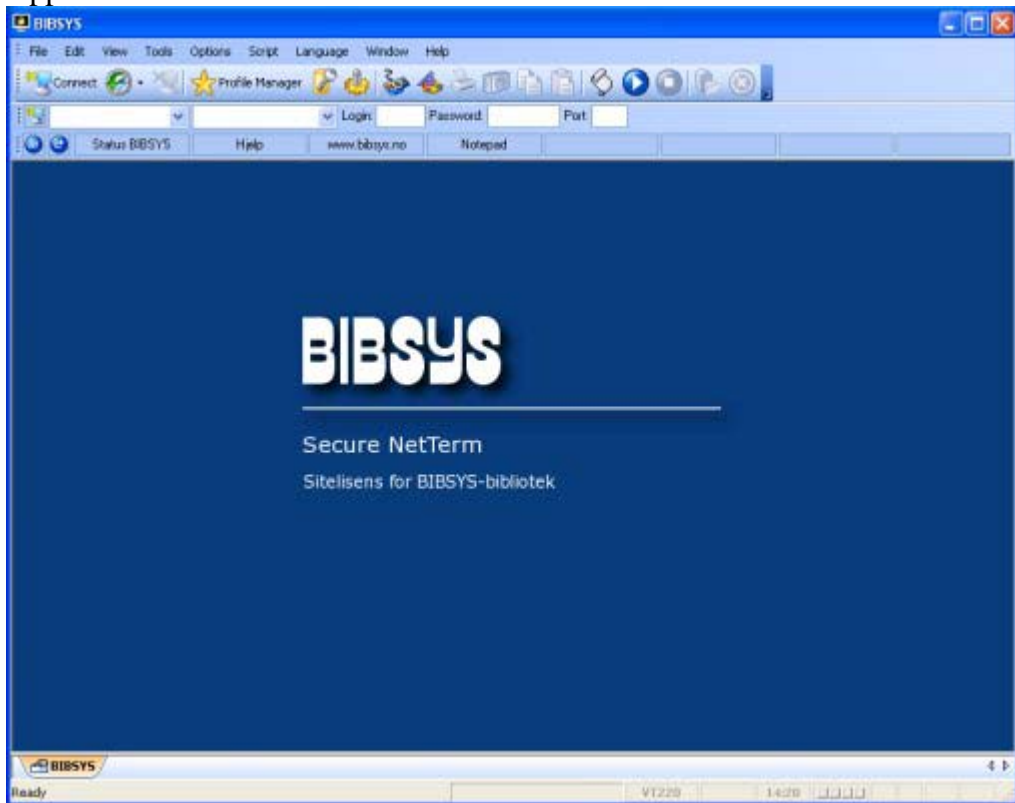


Fig. 1

For å koble deg opp mot BIBSYS trykker du 'enter'.

Du får opp mulighet til å taste inn brukernavn og passord:

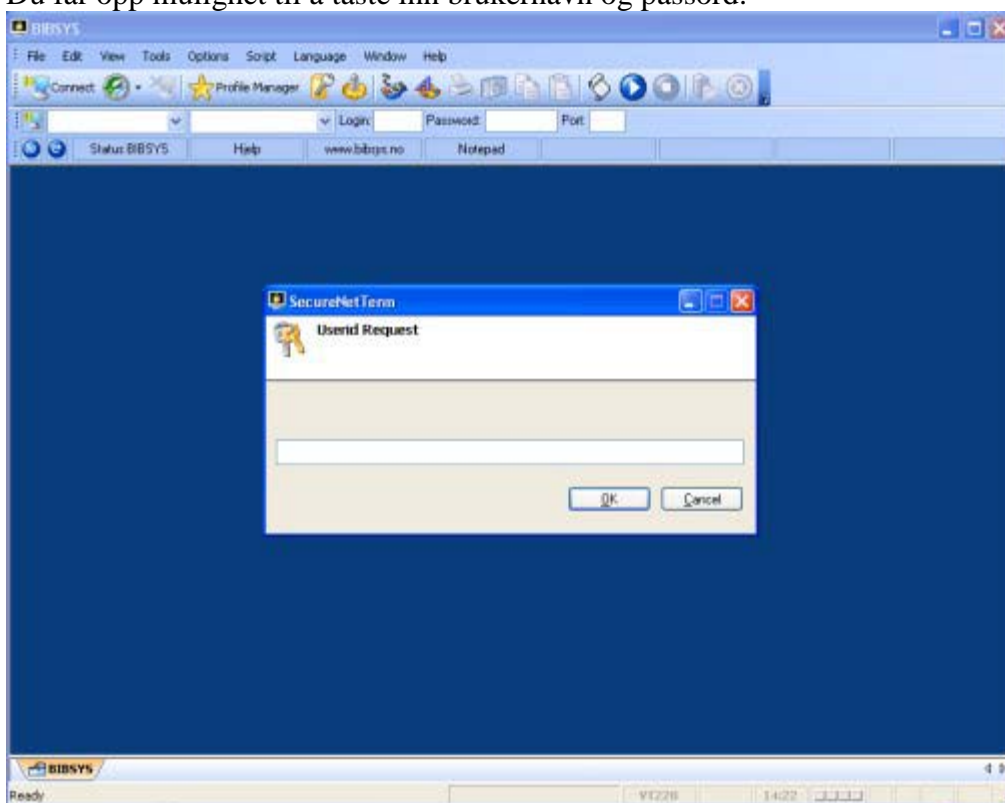


Fig. 2

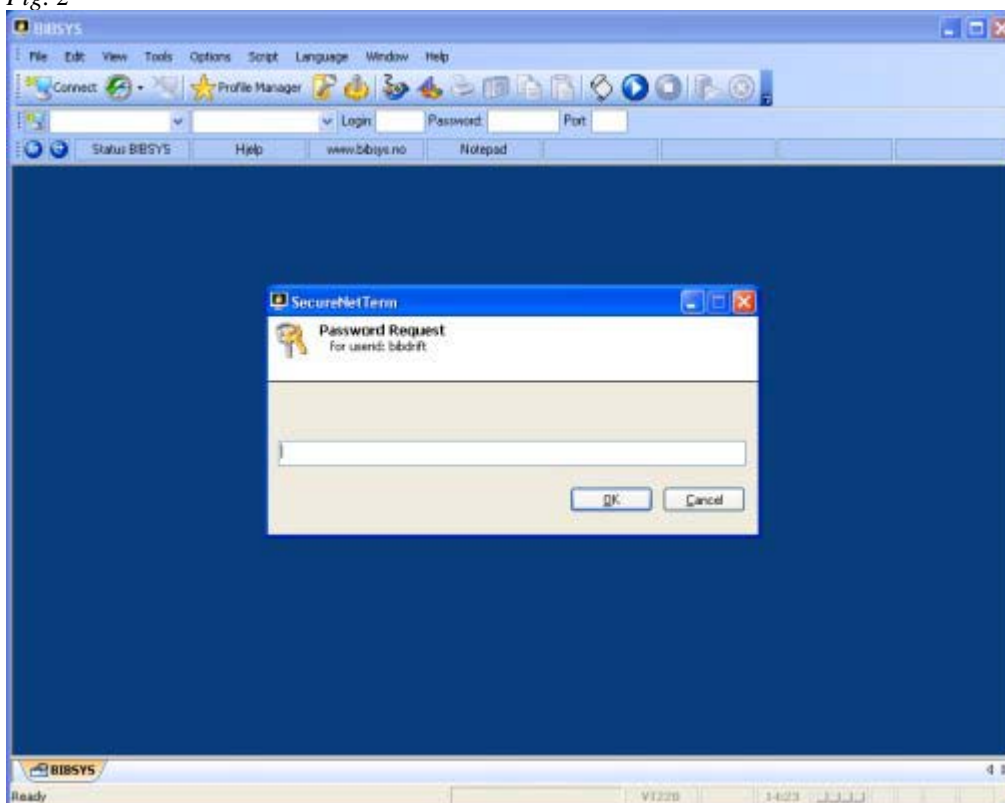


Fig. 3

Tast inn ditt BIBSYS brukernavn og trykk 'enter', deretter passord og trykk 'enter'.

Du er nå innlogget i BIBSYS.

Forklaring på knapper og ikoner:

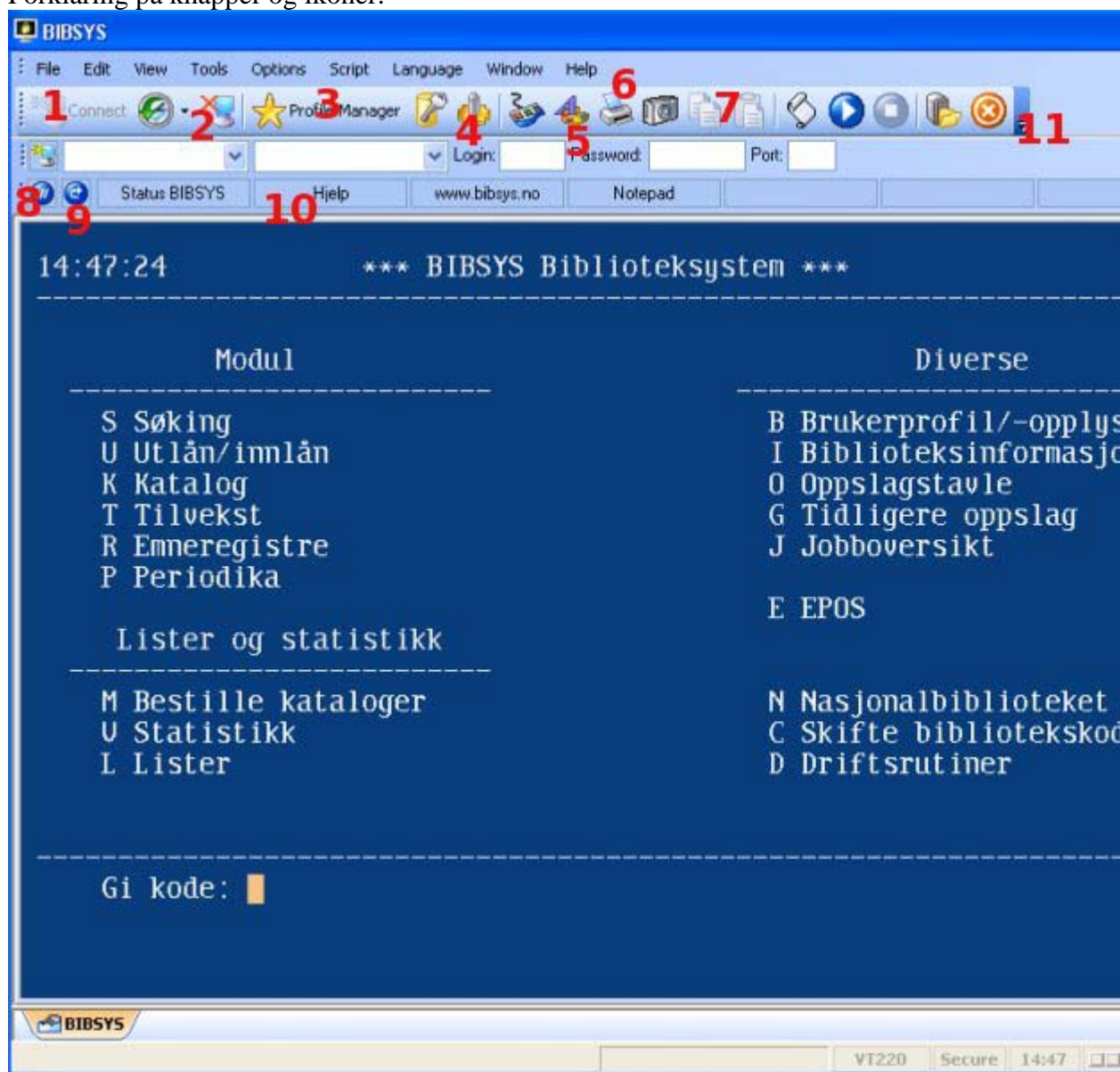


Fig. 4

1. Koble deg opp mot BIBSYS. Det samme som 'enter'
2. Koble deg fra BIBSYS. Brukes bare dersom du av en eller annen grunn henger mot BIBSYS. Utlogging skal skje med F3 i BIBSYS hovedmeny.
3. Profilmanager. Her lages profiler mot forskjellige servere. En profil er laget av oss mot BIBSYS. Andre profiler er ikke nødvendig.
4. Globale settinger. Styrer din settinger mot BIBSYS. Alt er satt til riktige verdier ved innstallasjon
5. Her kan du endre størrelsen på fonten 'NetTerm ANSI'. Ikke velg andre fonttyper, da norske bokstaver og spesialtegn ikke vil fungere korrekt.
6. Skjermutskrift. SNetTerm er satt opp til å lagre skjermutskriften inntil du printer

ut den lagrede fila. Fila kan inneholde flere skjermutskrifter.

7. Kopier og lim inn.
8. Definere hurtigtaster.
9. Skifte mellom ialt fire forskjellige hurtigtastrekker.
10. Ferdig definerte hurtigtaster. Tasten 'Hjelp' kommer f eksempel til denne hjelpesida.
11. Her kan du definere hvilke ikoner som skal vises i menyen.

Hurtigtaster - SmartButtons:

Du kan definere ialt 32 SmartButtons, fordelt på fire knapperekker som du kan sjalte mellom(Se punkt 8 fig. 4).

Profilmanager:

Hvis du har behov for å sjekke at profilen er korrekt, trykker du på 'ProfilManmager' knappen(Se punkt 3 fig. 4)

Du vil få opp dette bildet:

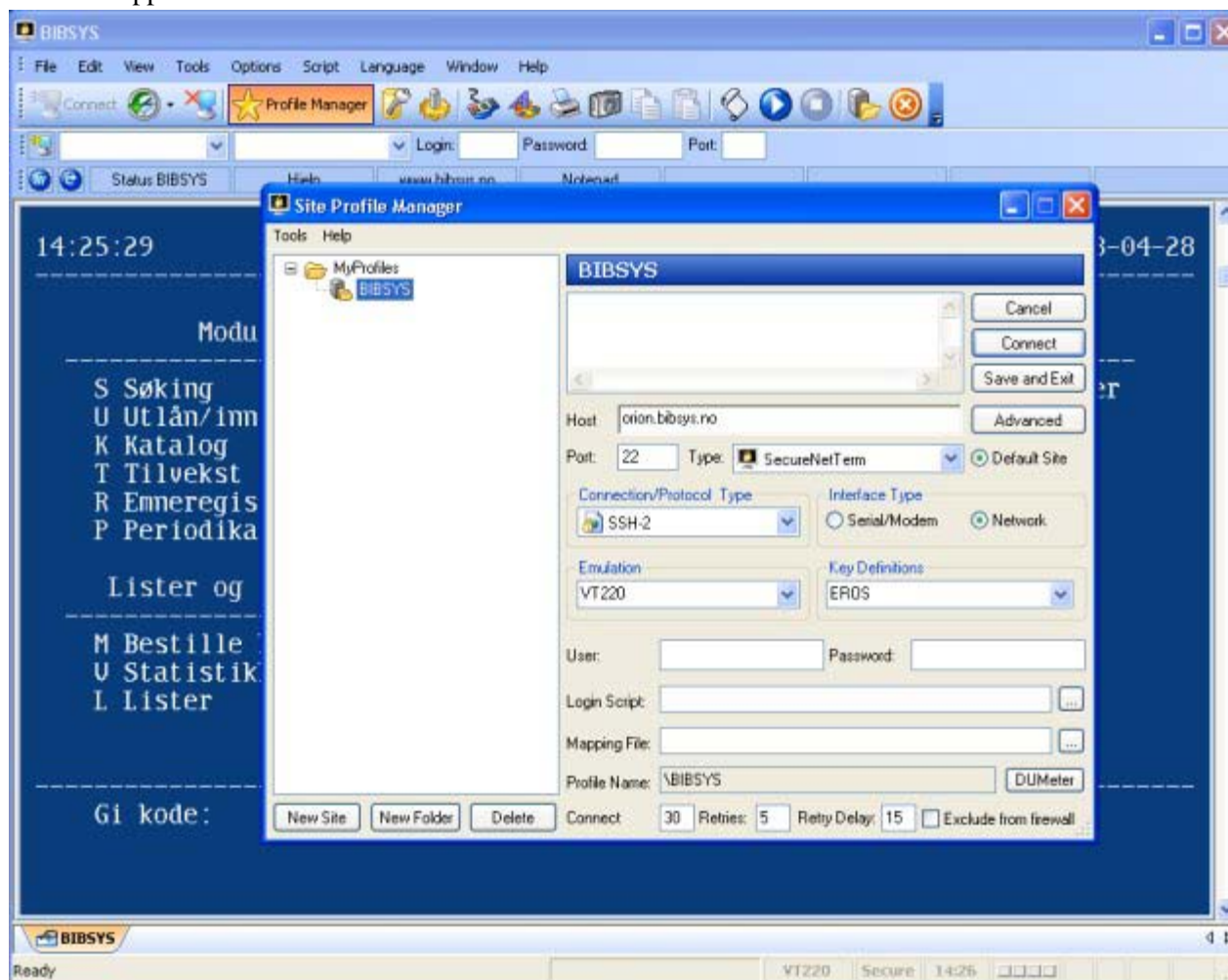


Fig. 5

Sjekk at følgende er satt:

Port: **22**

Host: **orion.bibsys.no**

Type: **SecureNetTerm**
Connection/Protocol Type: **SSH-2**
Interface Type: **Network**
Emulation: **VT220**
Key Definition: **EROS**

Avvik fra dette medfører at du ikke får kontakt med BIBSYS, eller at norske bokstaver, funksjonstaster, etc ikke vil fungere.

Lage egne profiler:

SNetTerm er satt opp med én profil, BIBSYS. Du kan lage deg egne profiler slik at du velge hvilken base du kobler deg opp mot. F eks kan det være nyttig å ha en egen profil for kurs-basen.

Slik gjør du:

-Åpne profilbehandleren ved å klikke på 'Profile Manager', se fig 5.

-Klikk på 'New Site' og skriv 'Kurs' der cursoren din står. Se fig. 6

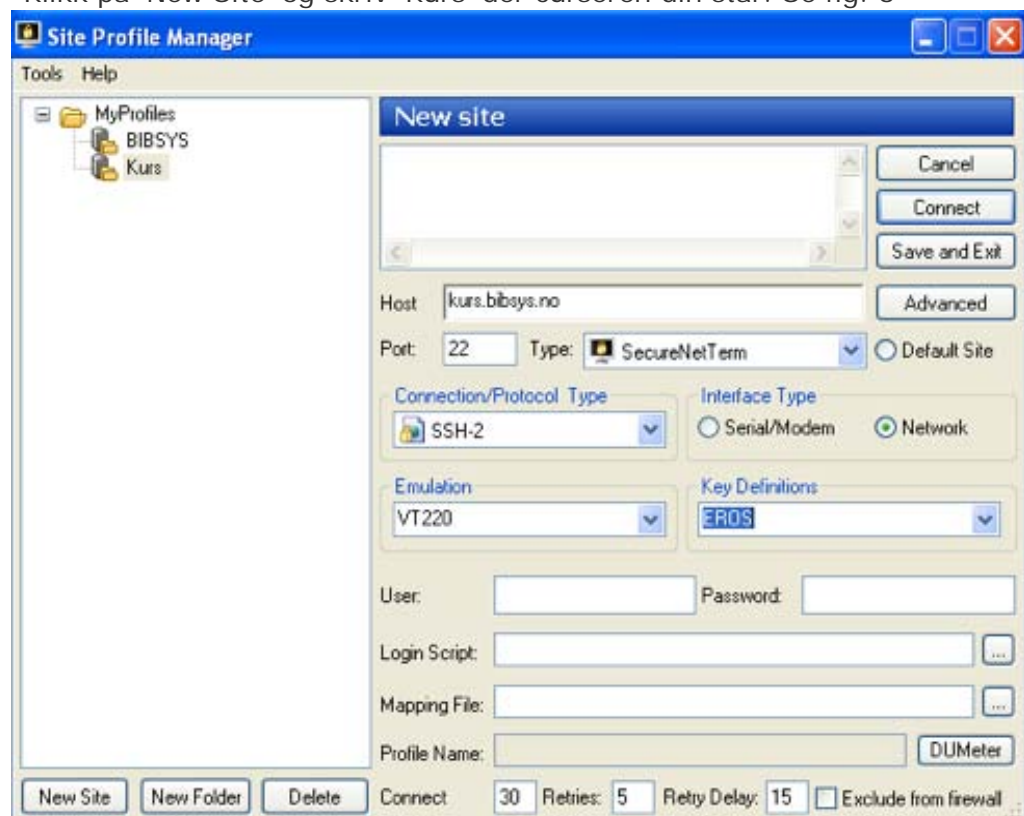


Fig. 6

-Fyll ut rette verdier i feltene som er brukt. Se fig. 6.

-Klikk på knappen 'Advanced' du finner i samme skjermbilde

-I det nye skjermbilde som dukker opp endrer du 'Screen rows' til 25. Se fig. 7

-Ønsker du andre farger enn sort bakgrunn og grønn tekst, kan du endre dette i samme skjermbildet. Trykk 'Screen Colors' og velg

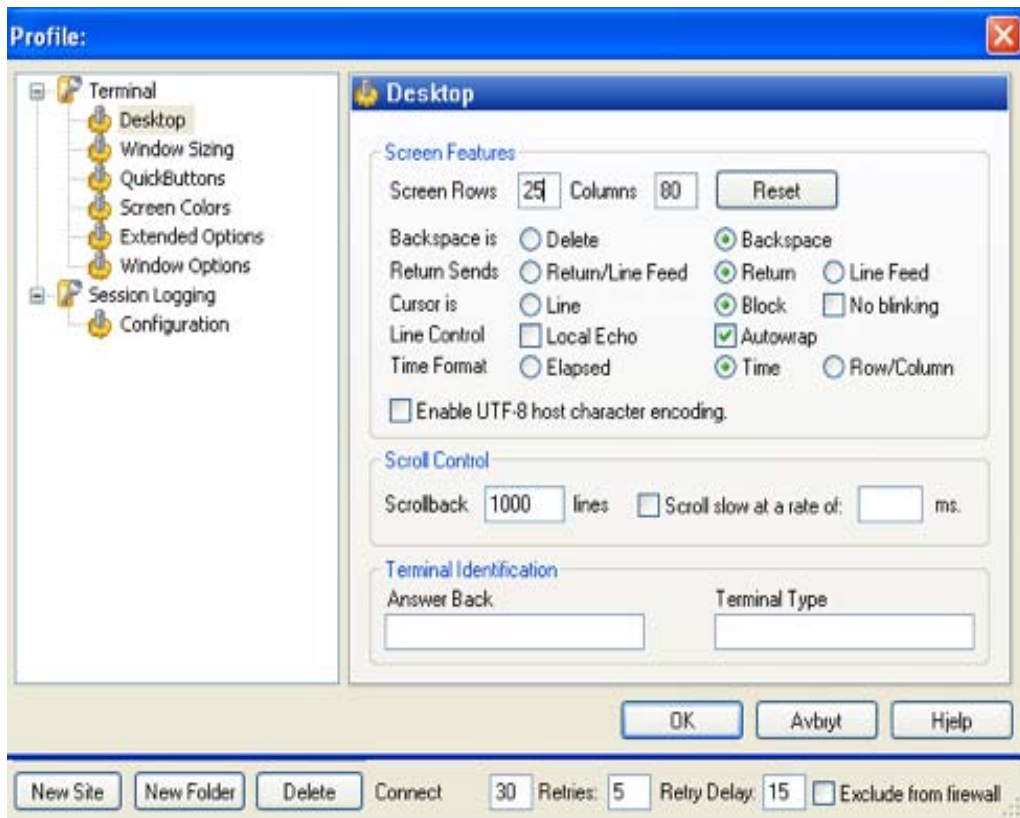


Fig. 7

-Ønsker du andre farger enn sort bakgrunn og grønn tekst, kan du endre dette i samme skjermbildet. Trykk 'Screen Colors' og velg ønsket farge for 'Text Color' og 'Background Color'. Se fig. 8

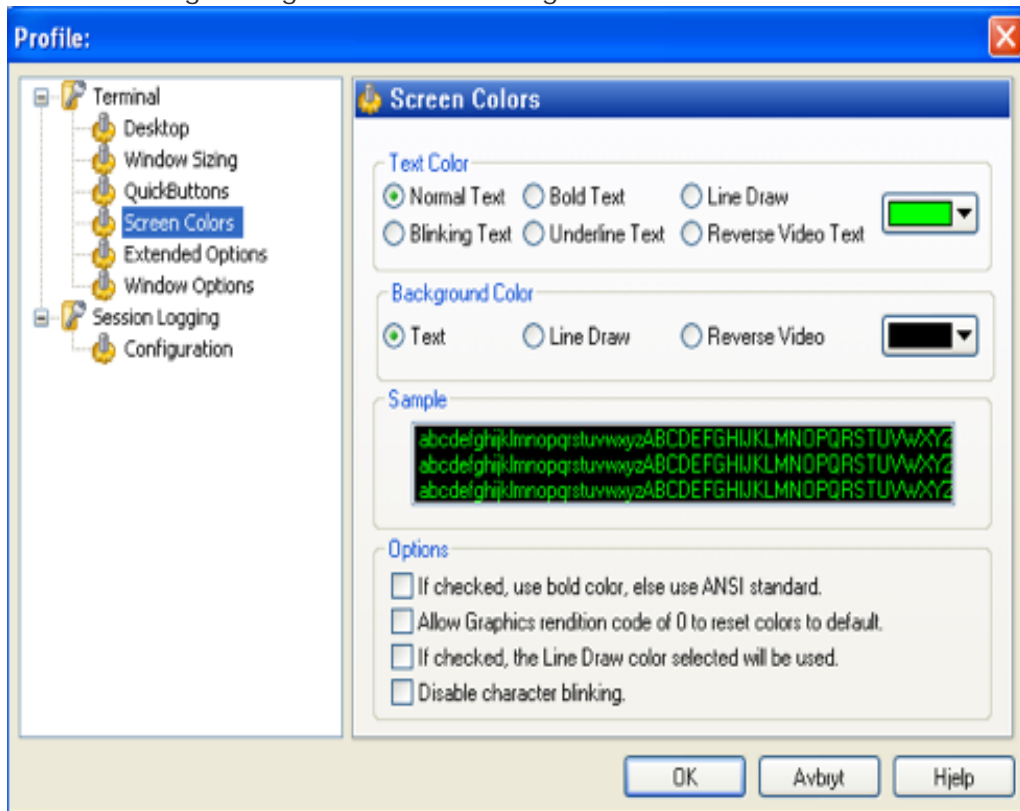


Fig. 8

-Trykk 'OK' og vinduet lukkes. Trykk deretter 'Save and Exit' i vinduet 'Site Profile Manager'
-Ferdig!

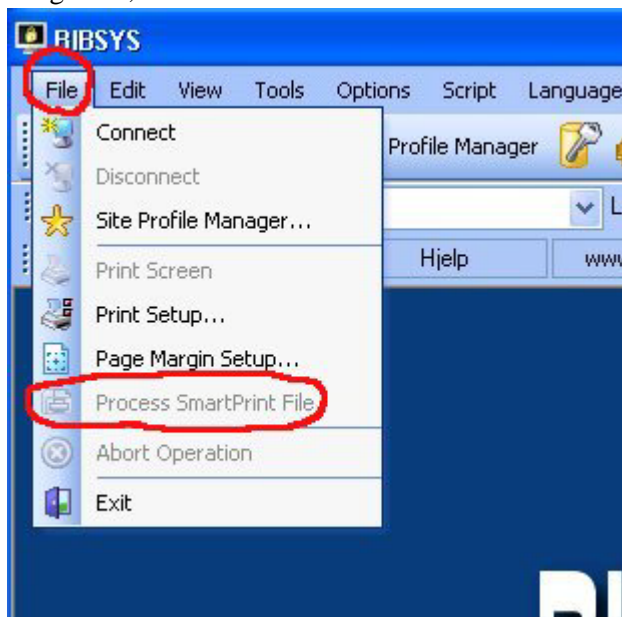
Nå kan du åpne 'Profile Manager' og velge enten BIBSYS eller Kurs og koble deg opp ved å trykke 'Connect' i samme skjermbilde.

Smart Print:

Får å få to eller flere skjermbilder på et ark, benyttes SmartPrint(Se punkt 6 fig. 4).

Trykk på printerikonet og du har lagret det aktive skjermbildet. Når du ønsker å printe ut alt på et ark, gjør du følgende:

Velg 'File', deretter 'Prosess SmartPrint File':



Du kan også legge inn et ikon for SmartPrint ved definere hvilke ikoner som skal vises(Se punkt 11 fig. 4).

SSH-oppkobling med PuTTY

Det finnes også en gratis SSH-klient basert på åpen kildekode, som heter **PuTTY**. Den fungerer på samme måte som SNetTerm og NetTerm, men følgende er annerledes ved at PuTTY:

- ikke har SmartButtons
- ikke har knapperad; klipp og lim fungerer dermed annerledes (men lettere enn SNetTerm og NetTerm)
- ikke har direkte PrintScreen-funksjon
- tar mindre plass på skjermen

Merk at det finnes mange andre SSH-klienter på markedet. Her er noen alternativer:

- SecureCRT - kommersiell, laget av VanDyke software
- WRQ SSH (tidligere F-Secure SSH) - kommersiell, laget av WRQ
- SecureNetTerm - kommersiell, laget av InterSoft International, Inc. (de samme som har laget NetTerm)

Installere PuTTY

1. Last ned "putty.exe", ved å velge følgende lenke:

<http://the.earth.li/%7Esgtatham/putty/latest/x86/putty.exe>

2. Lagre .exe filen du laster ned et sted du finner den igjen, f.eks. på skrivebordet i Windows.

Last ned BIBSYS-tilpasninger ved å klikke på det operativsystemet du har:

[Windows 2000 eller Windows XP](#)

[Windows 95 eller Windows 98](#)

TIPS: Hvis du har Windows XP eller Windows 2000, og du benytter Internet Explorer som nettleter, vil du få spørsmål om du vil kjøre filen eller laste den ned. Svar at du vil kjøre filen, da slipper du å dobbelklikke på filen og slette den etterpå.

Lagre filen til f.eks. skrivebordet i Windows, og dobbelklikk på den.

Du får spørsmål om du vil legge inn informasjon i registeret. Svar Ja.

Du får en melding om at informasjonen ble lagt inn i registeret. Trykk OK.

Du kan nå slette filen "putty-innstillinger.reg" som du lastet ned.

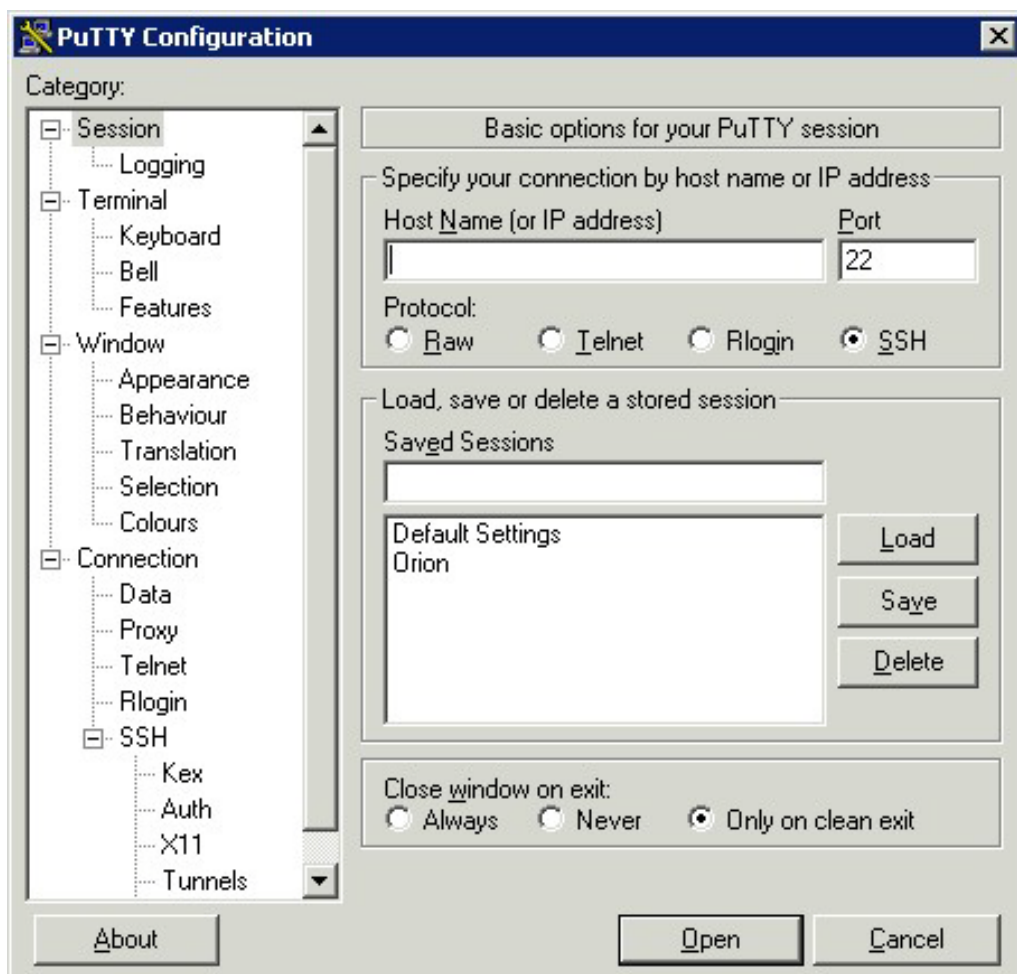
Du er nå klar til å ta i bruk PuTTY.

Merk! Dersom du ikke velger PuTTY som terminaltype når du logger inn, vil

funksjonstaster og en del andre taster ikke fungere.

Bruk av PuTTY

1. Kjør "putty.exe" som du lastet ned. Følgende dialogboks vises:



2. Dobbelklikk på "Orion". Følgende innloggingsskjerm vises:



Terminalemulatorer

Du kan jobbe mot BIBSYS biblioteksystem via SSH fra en PC, Mac, Unix-terminal, X-terminal, VT-terminal, eller en annen type terminal. Alle terminaler og terminalemulatorer som kan emulere vt100 eller vt220 kan brukes. BIBSYS følger i størst mulig grad standardene som er beskrevet for DEC vt-terminaler.

Du kan bruke emulator med 7-bits norsk tegnsett, eller 8-bits internasjonalt tegnsett (ISO-8859/1). Alle terminaltyper som har iso i navnet gir 8-bits internasjonalt tegnsett. Velg en terminaltype som har samme tegnsett som du har definert på emulatoren. For å få skikkelig funksjonalitet bør funksjonstaster og spesialtaster mappes spesielt for BIBSYS.

Anbefalte Telnet-emulatorer med tilpasninger for BIBSYS:

Programvare	Operativ-system	Kommentar
NetTerm	Windows	Tilbys gratis av BIBSYS. Ferdig tilpasset. Ingen konfigurering.
NCSA Telnet	DOS	Freeware. Alle funksjonstaster og spesialtaster fungerer.
NCSA Telnet vf 2.6	Mac	Freeware. Funksjonstastene finnes på det numeriske tastaturet fordi det ikke er mulig å mappe F-tastene. Tastene Home, End, PgUp, PgDown og BackTab fungerer ikke.

Valg av terminaltype ved innlogging

Etter at du har logget på BIBSYS biblioteksystem via SSH, må du velge terminaltype som passer med oppsettet på emulatoren som brukes. Angi f.eks. vt220-iso, vt220, vt100, osv. Alle terminaltyper som er dokumentert er testet og skal fungere tilfredsstillende. Det er også definert noen terminaltyper som ikke er dokumentert, men disse er ikke testet av BIBSYS.

Alle terminaltyper som har iso i navnet gir 8-bits ISO (ISO-8859/1) tegnsett. Terminaltyper som har mac, nfs eller dec i navnet er skreddersydd for henholdsvis Mac, PC-NFS og ekte DEC vt-terminal. Kontakt BIBSYS brukerstøtte dersom du ikke finner ut hva slags terminaltype du bør velge for den terminalen eller terminal-emulatoren du bruker.

Oversikt over gyldige terminaltyper i BIBSYS

vt100-terminaltyper

vt100

vt102

vt100-iso

vt100-dec

vt100-mac

vt100-nfs

vt220-terminaltyper

vt220

vt220-iso

vt220-dec

vt220-mac

vt220-iso-mac

vt220-nfs

vt220-iso-nfs

X terminaltyper

xterm

xtermpc

xterm-sun

Unix terminaltyper

sun-cmd

Andre terminaltyper

wyse50

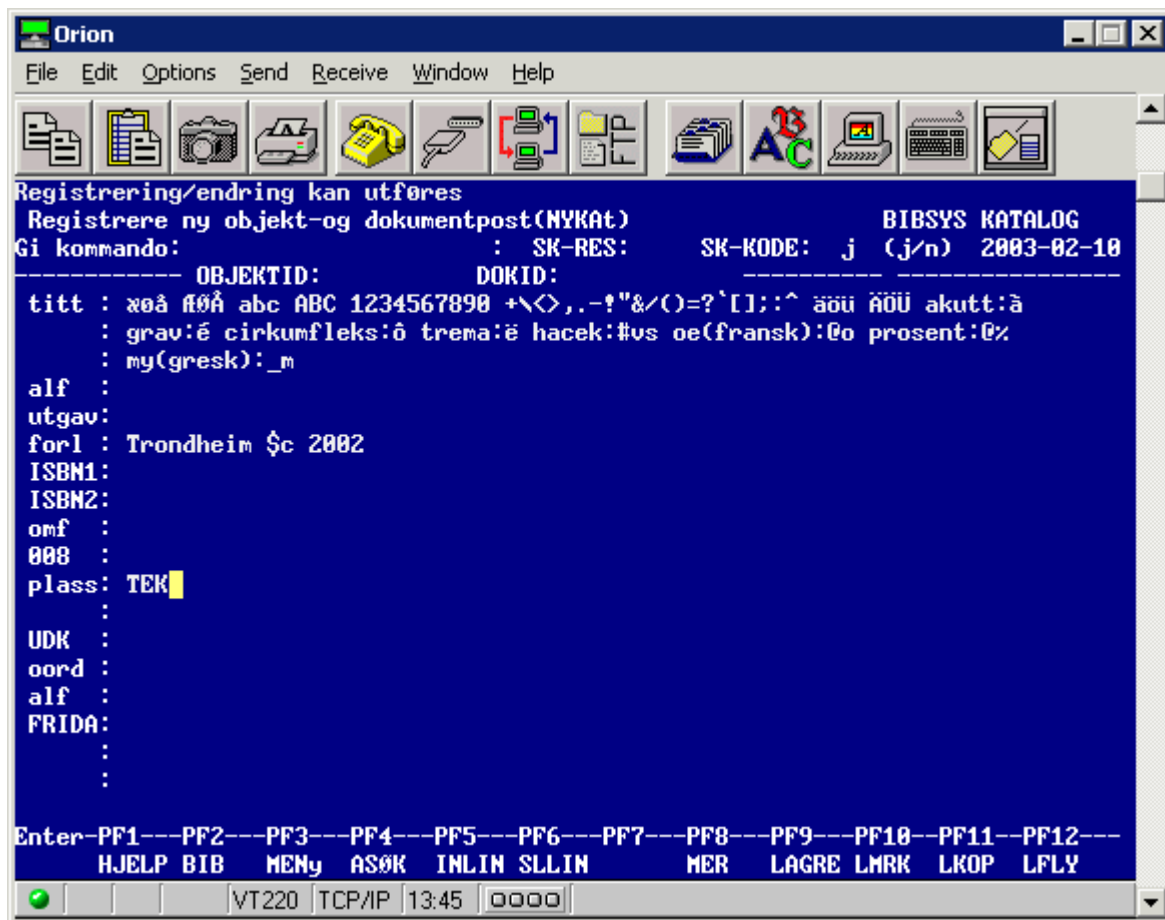
Terminaltest

Det bør det tas en terminaltest for å sjekke at tastene fungerer, og at bokstaver og tegn registreres og lagres riktig i Biblioteksystemet, slik at visning av poster blir korrekt både i Telnet-emulatoren og i BIBSYS Ask.

Norsk terminaltest

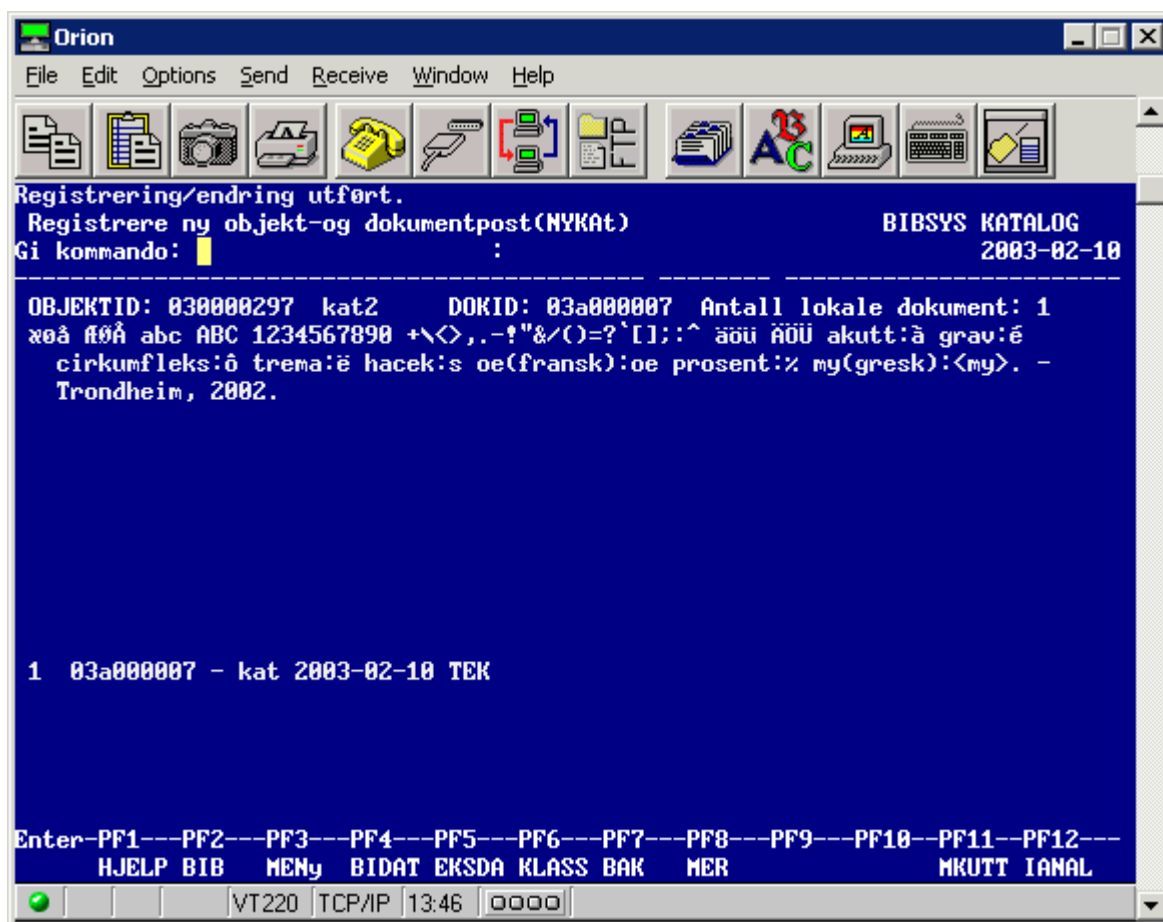
1. Logg på **orion.bibsys.no** med bruker-ID **laxzzzz** og passord **nynat22**.
2. Velg terminaltypen som er aktuell for din terminal. Du er nå inne på opplæringsversjonen av Bibliotekbasen.
3. Velg modul **U** (Utlån/innlån) og sjekk at funksjonstaster (PF-taster) fungerer.
4. Gå tilbake til hovedmenyen med **PF3**, velg **K** (Katalog) og skriv **nykat**.

Registrer følgende:



5. Skjermen skal se ut som over når du er ferdig med registreringen.
6. Før du lagrer, prøv ut tastene **Insert**, **Delete**, **Backspace**, **Tab**, **Shift Tab**, **Home**, **End**, **Cursor Up/Down**, **Cursor Left/Right**.
7. Lagre registreringskjermen med **PF9**, eller skriv **lagre** på kommandolinja.

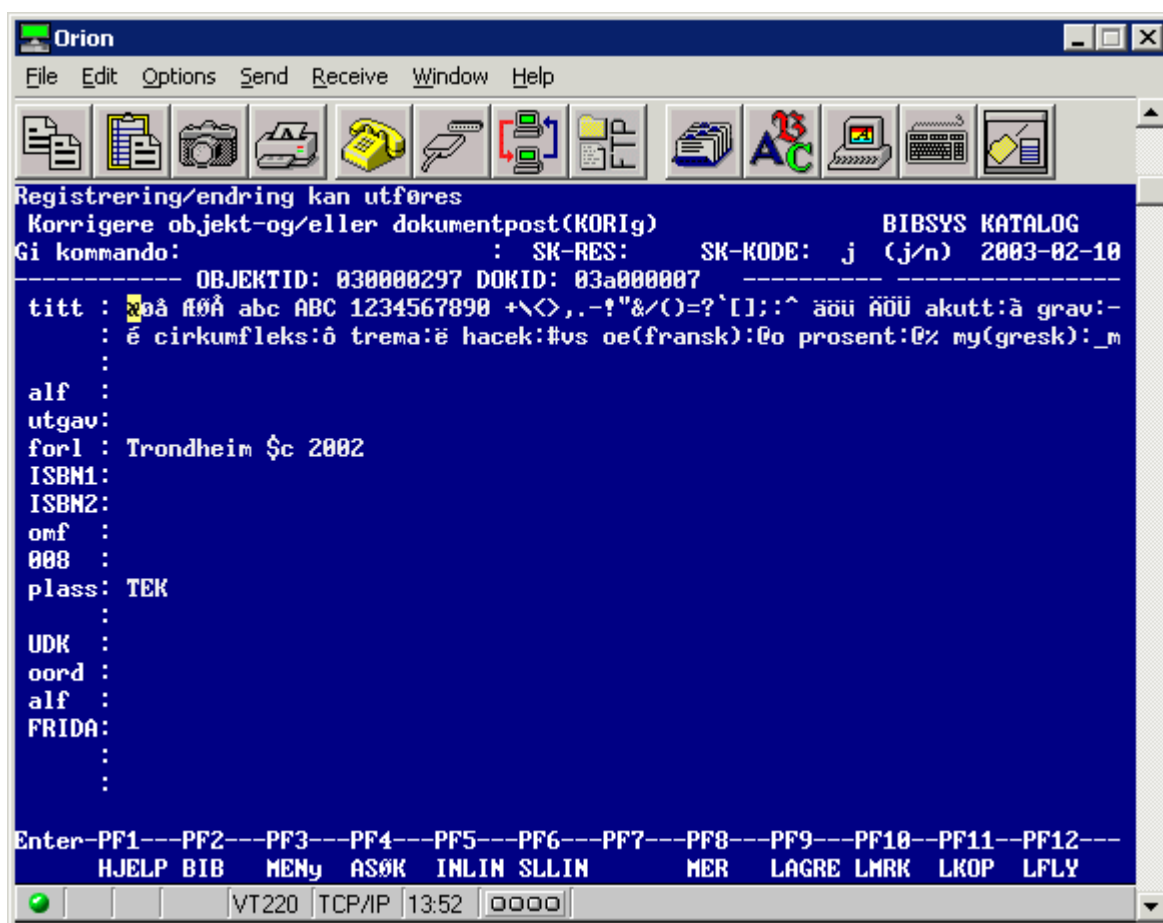
Etter lagring får du en kvitteringsskjerm som skal se slik ut:



Som skjermen viser blir alle tegn som inngår i ISO-8859/1 vist korrekt i BIBSYS. De fire siste tegnene fins ikke i ISO-8859/1, og blir da gjengitt som enkel utskrift. Det vil si at at spesialtegnet erstattes med grunnbokstaven eller navnet på tegnet i spisse klammer (som f.eks. den greske bokstaven <my>).

8. Noter postens OBJEKTID.
9. Logg på **orion.bibsys.no** med bruker **aaxxaaaa** (passord: rana) fra en terminal som du bruker til vanlig (som du vet virker med det terminalvalget du vanligvis bruker).
10. Velg **K** (Katalog), skriv kommando **korig** og oppgi OBJEKTID til posten du registrerte med bruker **laxxzzzz**.

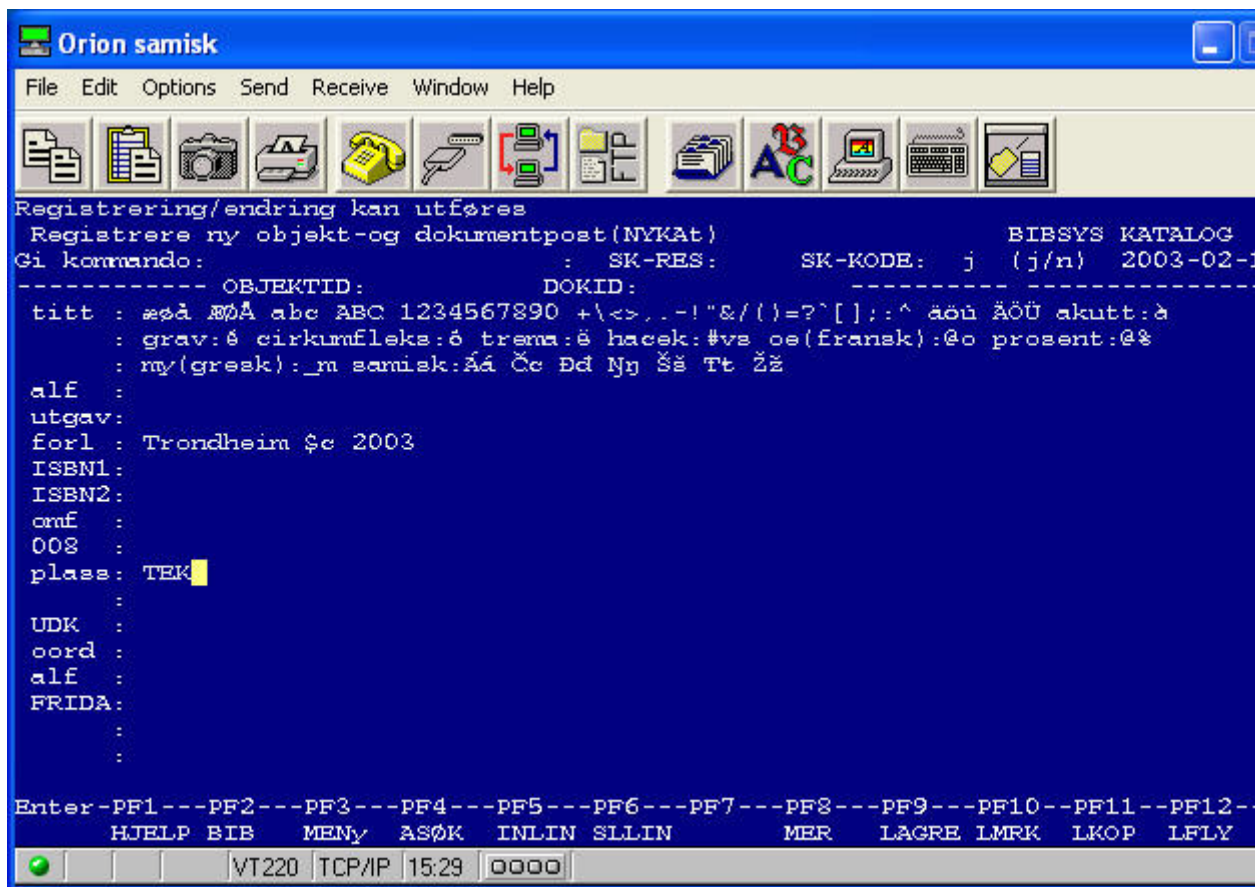
Tegnene skal være uforandret:



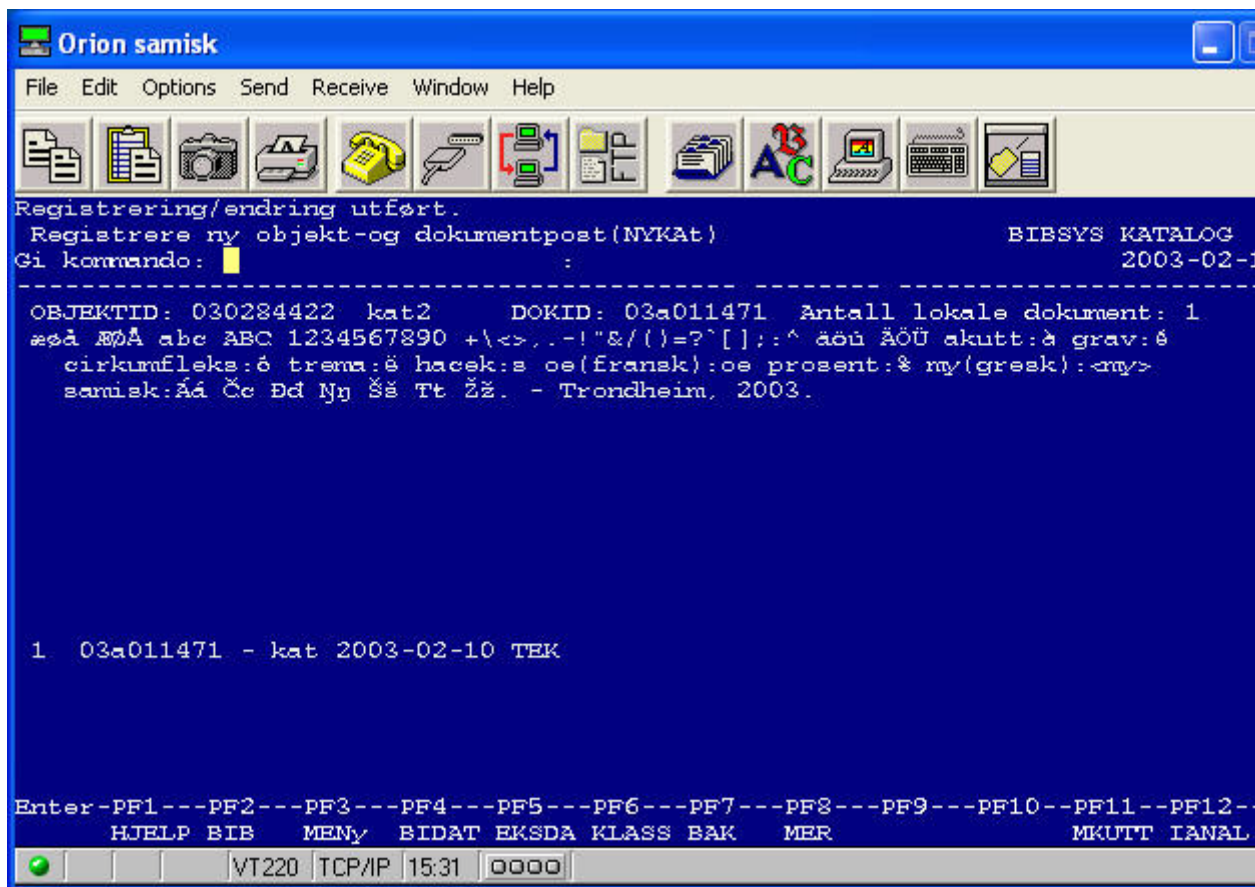
Samisk terminaltest

1. Logg på **orion.bibsys.no** med et bruker-ID med samisk tegnsett.
2. Testen følger samme prosedyre som over. Forskjellen er at du i tillegg registrerer de sju samiske spesialtegnene.

Registreringsskjermen skal se slik ut:



Etter lagring skal du få denne kvitteringsskjermen:



Noter OBJEKTID og sjekk at visningen i BIBSYS Ask er korrekt.

1. Velg **avansert søk** i BIBSYS Ask.
2. Velg **objektid** i nedtrekksmenyen **Utvalgte felt** og oppgi OBJEKTID til posten du nettopp registrerte.

BIBSYS Ask - Treffliste [\[utvikle\]](#) Logg av
Gunvald Strømme (ntnu272221)

[Søkekilder] [Søk] [Treffliste] [Dokument] [Samlekurv] [Søkehistorikk] [Min side]

Bibliotekbasen: **1**

Resultat av søket: **objektid = 081011067** Kommenter denne sida

Ønsker du å bestille et dokument som ikke finnes i Bibliotekbasen?
Totalt antall: **1**

Viser: **1 - 1**

<input type="checkbox"/> Tittel	Forfatter	Ar	Materiale
<input type="checkbox"/> æøå /ÆØÅ abc ABC 1234567890 +\<>.-!&()=?'[]:ª äöü ÄÖÜ akutt:à grav:é circumfleks:ô trema:ë hacek:š oe(fransk):œ prosent:% my(gresk)µ		2002	

Merk alle

[\[Bestill\]](#) [\[Legg i Samlekurv\]](#)

Send til

Send til e-post på format

BIBSYS Ask bruker UTF8. Derfor vises alle spesialtegn som er definert i UTF8, bl.a. samiske og greske bokstaver.

Siden testen er gjort i den vanlige Bibliotekbasen og ikke mot opplæringsbasen, er det viktig at du sletter testposten etterpå. Slett posten ved å gå inn i **K** (Katalog) fra hovedmenyen, søk opp OBJEKTID og skriv **oslett**, (med komma).

Funksjonstaster og spesialtaster

Dersom du ikke bruker BIBSYS-mapping, kan enkelte taster ha en annen betydning enn du er vant til. Bokstaver og tall er som ellers, men du må merke deg plasseringen av funksjonstastene, som i BIBSYS kalles PF-taster.

Standardplassering av funksjonstastene PF1 til PF13:

PS! Noen emulatorer følger ikke standarden!

- PF1 Num 1 (Tast 1 på det numeriske tastaturet)
- PF2 Num 2
- PF3 Num 3
- PF4 Num 4
- PF5 Num 5
- PF6 Num 6
- PF7 Num 7
- PF8 Num 8

PF9 Num 9
PF10 "DEC PF1" - Num 0
PF11 "DEC PF1" - Num 1
PF12 "DEC PF1" - Num 2
PF13 "DEC PF1" - Num 3

Noen terminaltyper bruker ikke dette oppsettet. Dette er dokumentert for de enkelte terminaltypene. Det er også avhenging av at Telnet-emulatoren bruker standard definerings, noe de fleste gjør.

Tasten DEC PF1 finnes ofte på tasten F1 eller Num / (slash på numerisk tastatur). Dersom ikke dette stemmer må du lese emulator-manualen for å finne ut hvilken tast som er definert til DEC PF1. De fleste emulatorer har mulighet for å omdefinere tastaturet slik du ønsker det. Du kan for eksempel legge BIBSYS PF-taster til F-tastene på tastaturet. Les dokumentasjon for emulatoren for å finne ut hvordan dette gjøres.

Escape-sekvenser for 'mapping' av Telnet-emulator

Gjelder for alle vt100 og vt220 terminaltyper. Kontakt BIBSYS brukerstøtte for andre terminaltyper!

PF1 Esc Oq
PF2 Esc Or
PF3 Esc Os
PF4 Esc Ot
PF5 Esc Ou
PF6 Esc Ov
PF7 Esc Ow
PF8 Esc Ox
PF9 Esc Oy
PF10 Esc OP Esc Op
PF11 Esc OP Esc Oq
PF12 Esc OP Esc Or
PF13 Esc OP Esc Os

Dette oppsettet passer for de terminaltypene i BIBSYS som har standard definerings av PF-taster.

Andre taster som bør fungere

Her er det en oversikt over andre taster som bør fungere i BIBSYS. Dersom noen av tastene nedenfor ikke fungerer riktig bør de mappes med 'escape-sekvensene' til høyre:

Insert	Esc [2~
Deelete	Esc [3~
Backspace	^H
Tab	^I

Cursor Up	Esc OA
Cursor Down	Esc OB
Cursor Right	Esc OC
Cursor Left	Esc OD

Det er fint om disse tastene også fungerer:

Home	Esc [1~
End	Esc [4~
Shift-Tab	^X\t
PageUp	Esc Ow
PageDown	Esc Ox